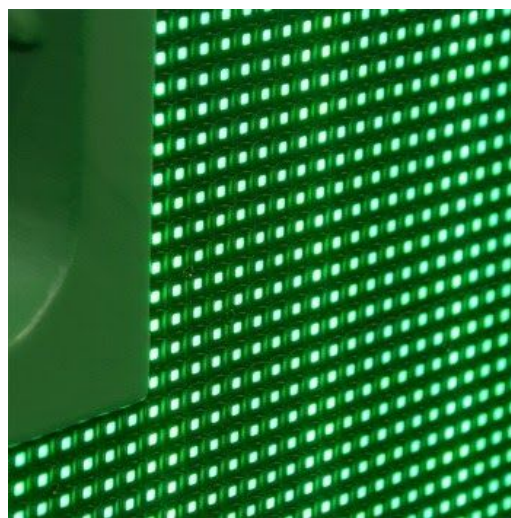


Manual de operación del software LED Cross para modelos DP6, DP8 y DP16



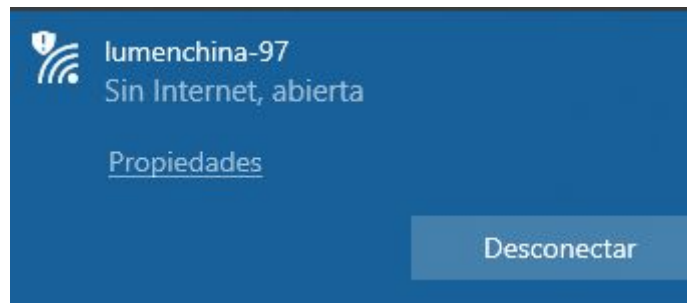
Contenido

- | | | | |
|----|---|----|------------------------------------|
| 01 | Conectar con el display de forma remota | 03 | Editar y gestionar programas |
| 02 | Ejecutar y configurar el software (LED Cross) | 04 | Enviar el contenido al dispositivo |

1. Conectar con el display de forma remota

Una vez conectamos el display a la corriente, éste creará un punto de acceso al que nos podemos conectar. Dicho punto de acceso seguirá una de las siguientes nomenclaturas:

- “lumenchina-xx”
- “LED00xx”



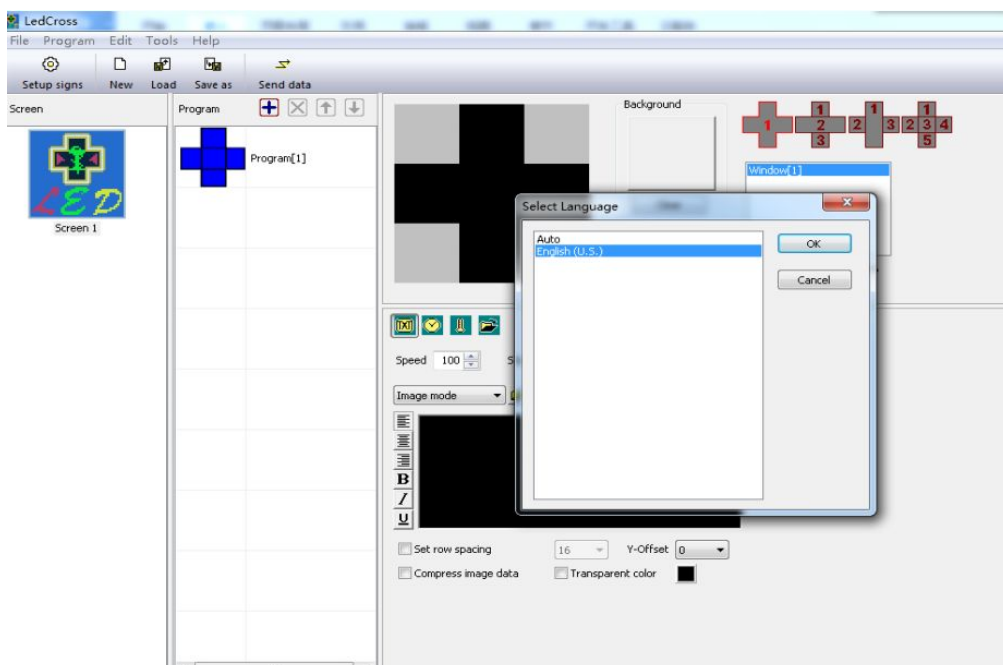
Es posible que el punto de acceso creado sea abierto, de forma que solo con conectarnos, podremos acceder al display. Si para conectarnos al punto de acceso nos solicita una contraseña, utilizaremos la siguiente: “0123456789”.

2. Ejecutar y configurar el software

Actualmente, el software LED Cross solo se encuentra disponible para dispositivos Windows.

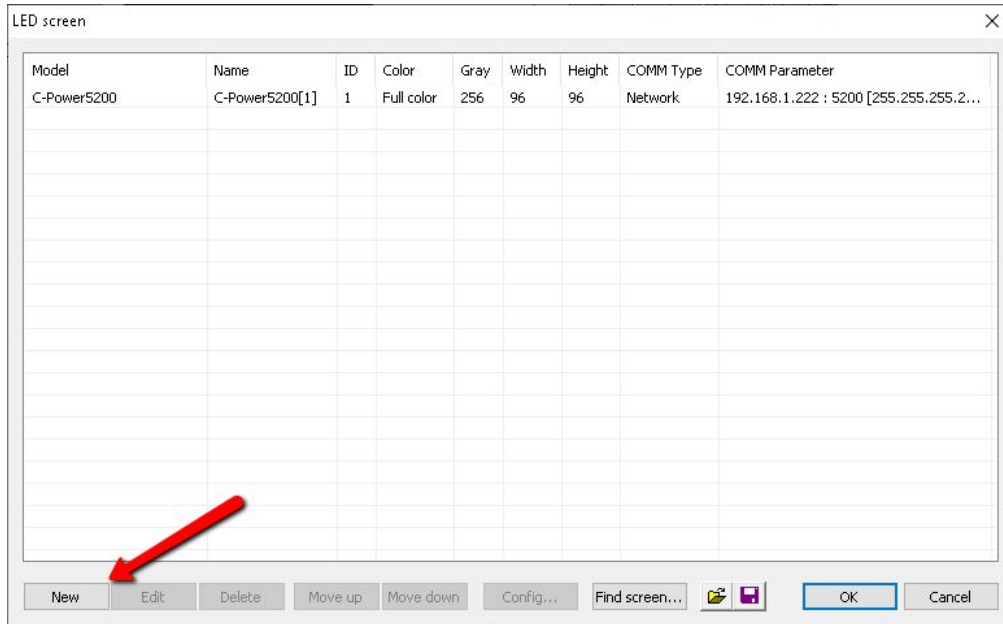
Instalaremos el programa, el cual podemos encontrar en la página del producto en la web de BarcelonaLED (www.barcelonaed.com) o en el siguiente enlace: <https://descargas.barcelonaed.com/index.php/s/loNf8LFPODzgh5m/download>.

Actualmente la interfaz del software solo soporta el idioma Inglés.

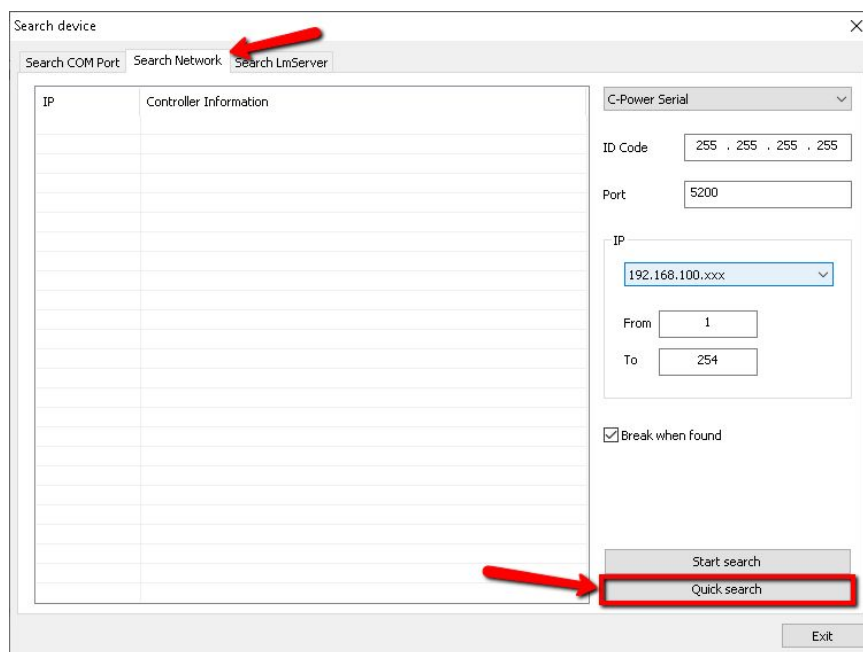


a) El primer paso a realizar al utilizar el software por primera vez es definir una pantalla, establecer la comunicación entre LED Cross y nuestra cruz LED. Para ello, haremos click en el botón “Setup Signs”.

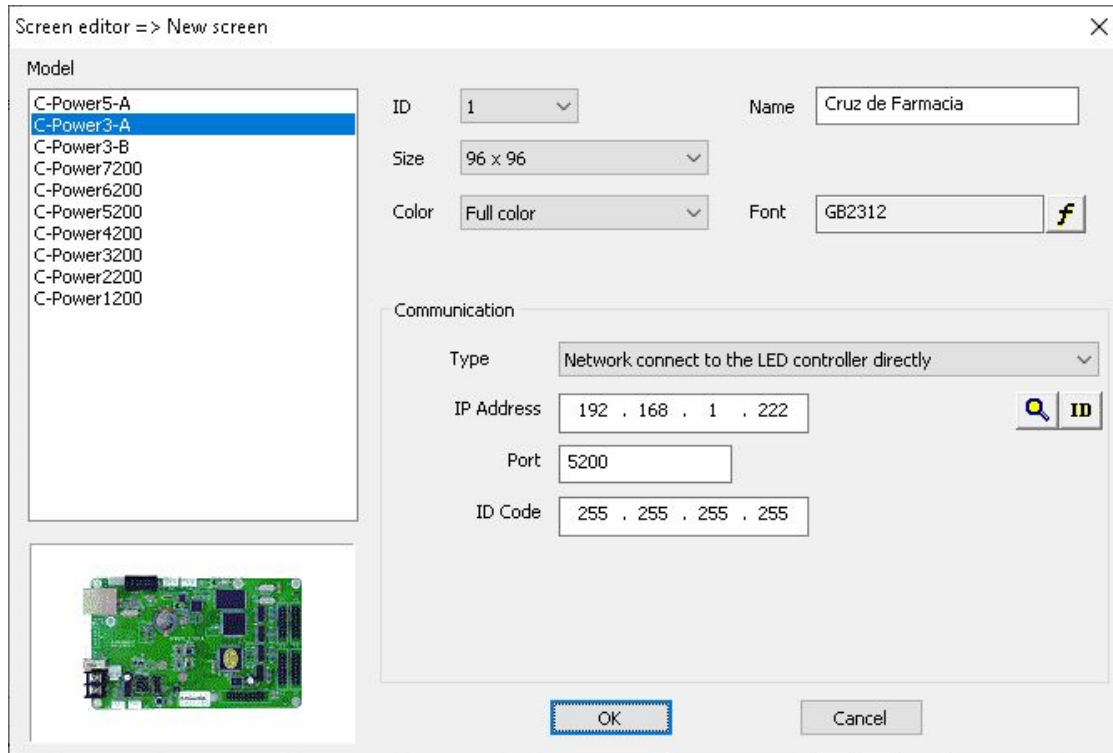
b) Se abrirá un cuadro de diálogo donde veremos las cruces que hayamos conectado anteriormente. Ahí haremos click en “New” para establecer una cruz LED nueva o “Edit” para modificar los parámetros de otra cruz. También se pueden eliminar dispositivos utilizando la opción “Delete”.



c) Si ya nos hemos conectado al punto de acceso que crea la cruz LED al encenderse, podemos utilizar la opción “Find screen” para poder visualizar los dispositivos conectados. Tendremos que seleccionar el modo de búsqueda (en nuestro caso, Search Network) y haremos click en “Quick Search”.



d) Después de hacer click en el botón “New” o “Edit”, el programa nos solicitará una contraseña. Introduciremos la siguiente: **16888** y se nos abrirá un cuadro de diálogo donde podremos realizar la configuración de nuestra cruz LED.



- a) **Model:** Elegimos el modelo de controlador del que dispone nuestro dispositivo. En nuestro caso, seleccionaremos el modelo C-Power3-A.
- b) **Name:** Se puede poner el nombre deseado a nuestra cruz, el cual aparecerá en la pantalla de edición para identificarla. Si no introducimos ningún nombre, el programa mostrará el tipo de controlador como nombre.
- c) **ID:** Se utiliza para diferenciar las cruces LED entre sí. Se puede introducir el ID deseado a cada una, siempre y cuando sea único entre todos los dispositivos.
- d) **Color:** Elegimos la gama de colores del dispositivo, en el caso del **modelo DP6** y el **modelo DP8**, será Full color. En el caso del **modelo DP16**, será RG(Red Green), de todas formas, veremos que la cruz solo acepta programas con color verde y si añadimos algún color diferente, no reproducirá nada.
- e) **Width y Height:** Seleccionaremos el tamaño en píxeles de nuestra pantalla. En el caso del **modelo DP6** y el **modelo DP8**, será 96x96. En el caso del **modelo DP16**, será 48x48.
- f) **Font Library:** Podemos ver las librerías de fuentes que existen en nuestro dispositivo.
- g) **Communication Type:** Seleccionaremos la forma en la que nos hemos conectado a nuestra cruz LED. En nuestro caso, como nos hemos conectado

al punto de acceso creado por nuestro dispositivo, seleccionaremos: “Network connect to the LED controller directly”.

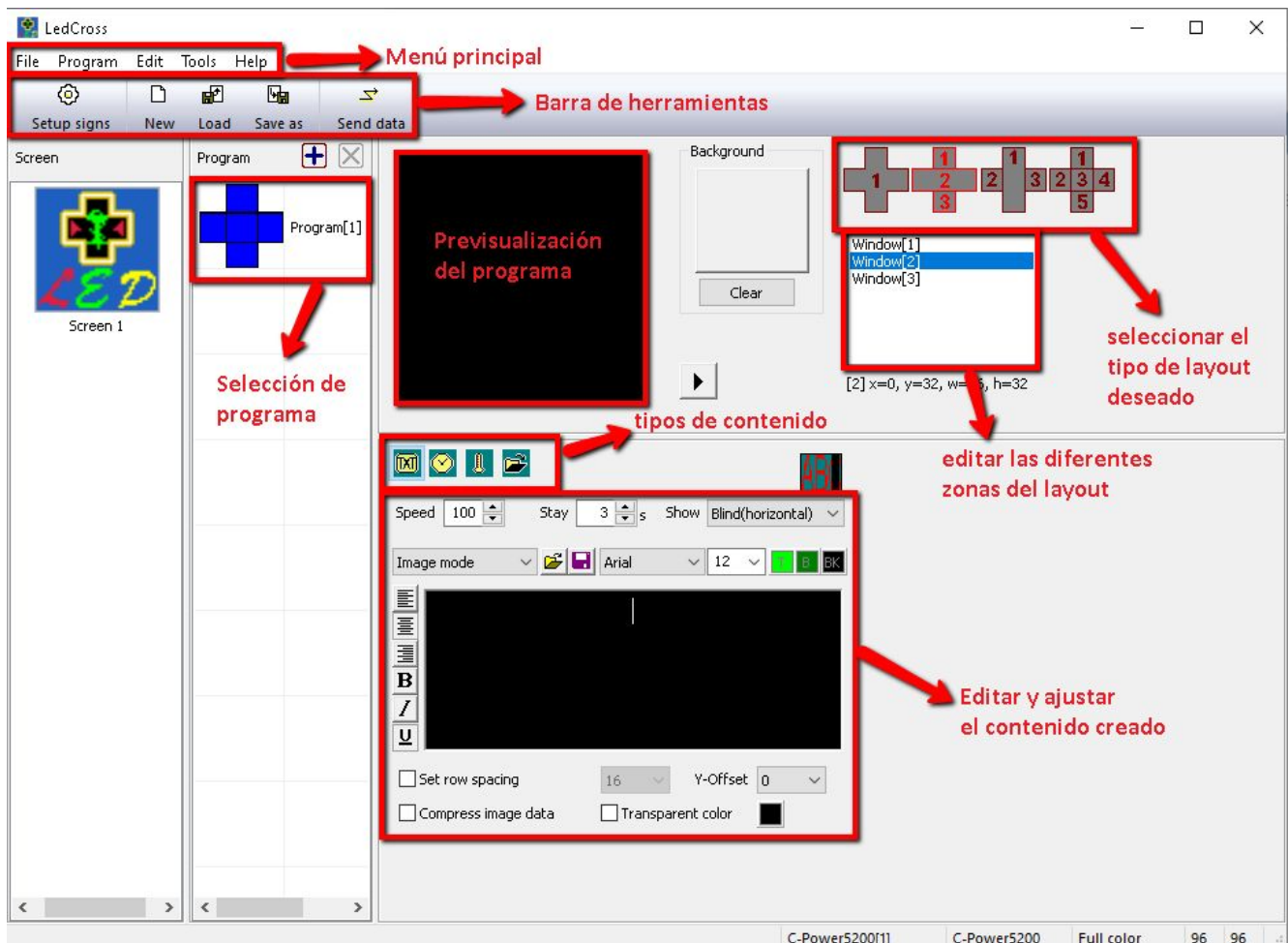
Para el modo de red seleccionado, existen los siguientes parámetros:

- **IP Adress:** Muestra la dirección IP del panel de control.
- **Port:** El valor predeterminado por el software es 5200. No es necesario modificarlo
- **ID Code:** Este valor debería ser el mismo que el del panel de control, para que pueda ser reconocido y controlado.

Una vez finalizada la configuración de nuestra Cruz Led, haremos click en “Ok”. Hecho esto, LedCross creará un programa de forma automática, el cual podremos editar y gestionar.

3. Editar y gestionar programas

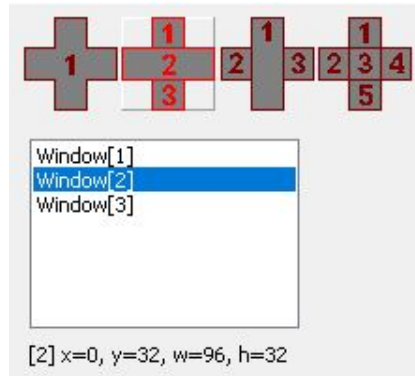
Así se nos presenta la interfaz a la hora de crear un programa con el software LED Cross:



Desde Led Cross podemos enviar contenidos a nuestras cruces LED tales como vídeo, imagen, formatos .gif, documentos de excel o word, etc.

3.1 Crear y editar los programas

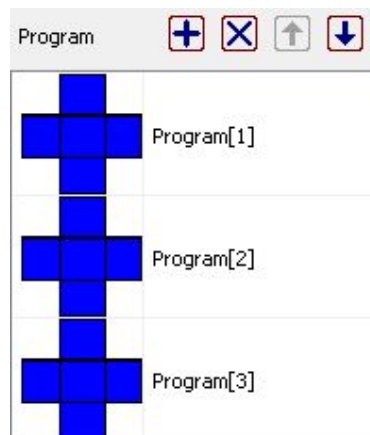
a) El software nos permite seleccionar entre 4 formatos de cruz distintos. Cada uno con varias posiciones diferentes para nuestro contenido.



b) Podemos seleccionar entre los diversos programas que hemos creado para editarlos o crear programas nuevos. El orden en el que se encuentran los diferentes programas en la pantalla “Program” es el orden en el que se reproducirán cuando se suba el contenido a nuestra cruz. En este apartado, encontramos las siguientes opciones:

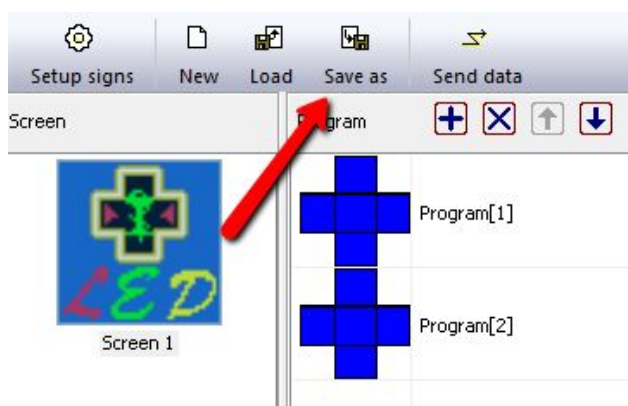
- Para crear un programa nuevo, utilizaremos el símbolo “+”.
- Para eliminar un programa creado, utilizaremos el símbolo “x”
- Para subir un programa, utilizaremos la **flecha hacia arriba**.
- Para bajar un programa, utilizaremos la **flecha hacia abajo**.

Los programas se reproducirán en el mismo orden, de arriba a abajo. Si modificamos la posición de un programa con las dos últimas opciones indicadas,

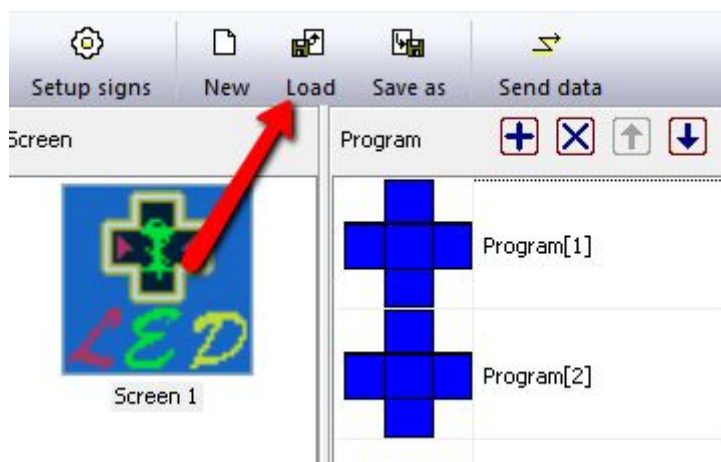


Cuando enviemos el contenido a la cruz, se enviarán todos los programas creados. Para que esto no suceda, guardaremos en nuestro ordenador todos los programas creados y los iremos subiendo a medida que queramos que se reproduzcan. Lo haremos con los siguientes pasos:

- Primero, crearemos los programas que queremos que se reproduzcan juntos. Por ejemplo, podemos crear un Programa[1] que muestre la temperatura y la hora y un Programa [2], que muestre un GIF de una cruz y queremos guardarlos para mostrarlos solo durante un período de tiempo. Una vez creados y editados nuestros programas, utilizaremos la opción “Save as” en la barra de herramientas, para guardarlos en nuestro ordenador. Lo guardaremos en una carpeta y le daremos un nombre, para recuperarlo más tarde y enviarlo a nuestra cruz LED.



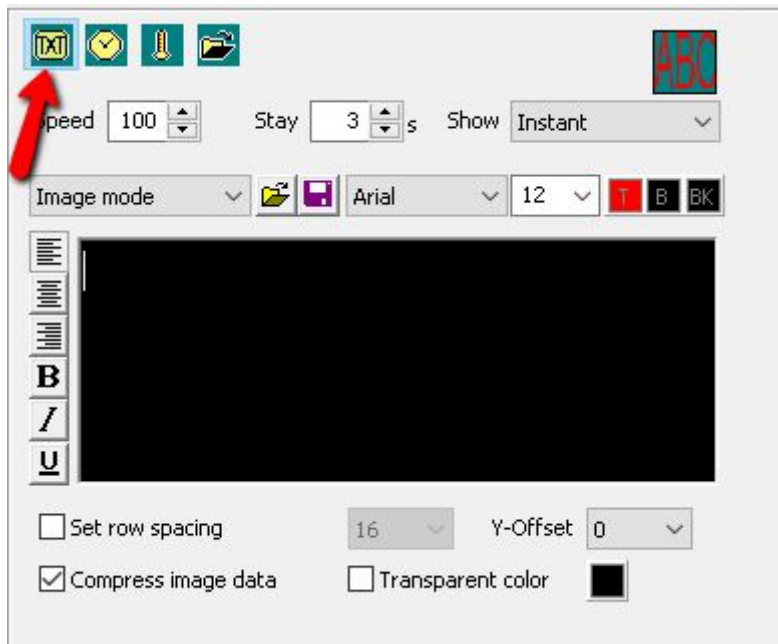
- Para poder recuperar los programas y enviarlos a nuestra cruz, tendremos que hacer click en “Load”, en la barra de herramientas y seleccionar el programa que queremos cargar. Hecho esto, se cargará nuestro programa y solo tendremos que hacer click en “send data”, para enviarlo a la cruz LED.



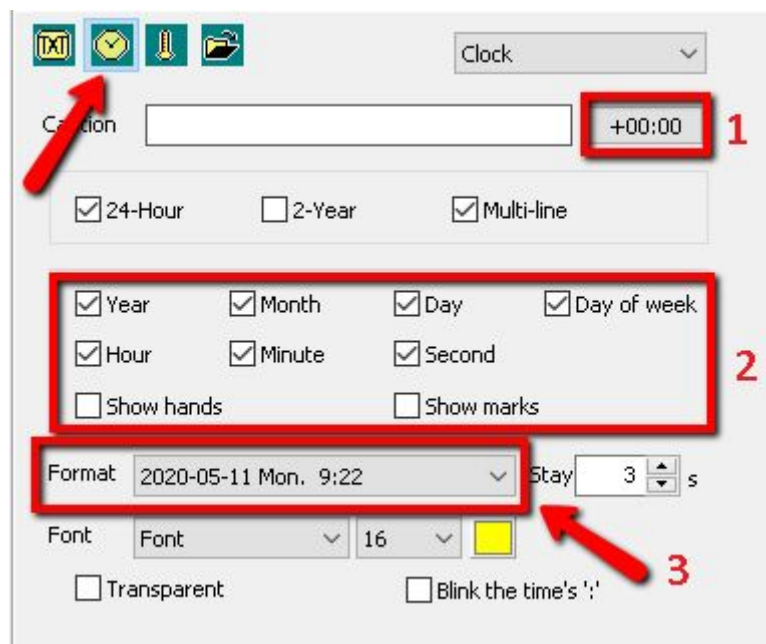
c) Disponemos de un editor, donde podemos seleccionar el tipo de programa que queremos crear (subir un .gif, crear un texto en movimiento, mostrar la fecha y hora, temperatura, etc).

***Con el modelo DP16, solo podremos crear programas con contenido de color verde, ya que no admite más colores:**

- Con el **editor de texto**, podremos definir el mensaje que reproducirá nuestra cruz y su formato.



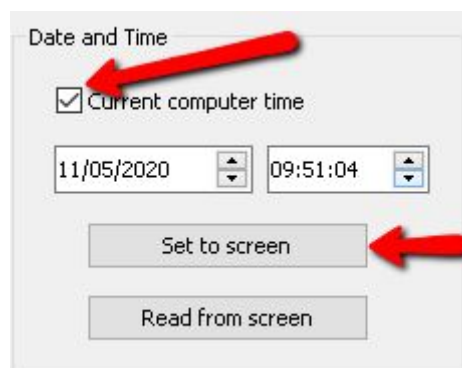
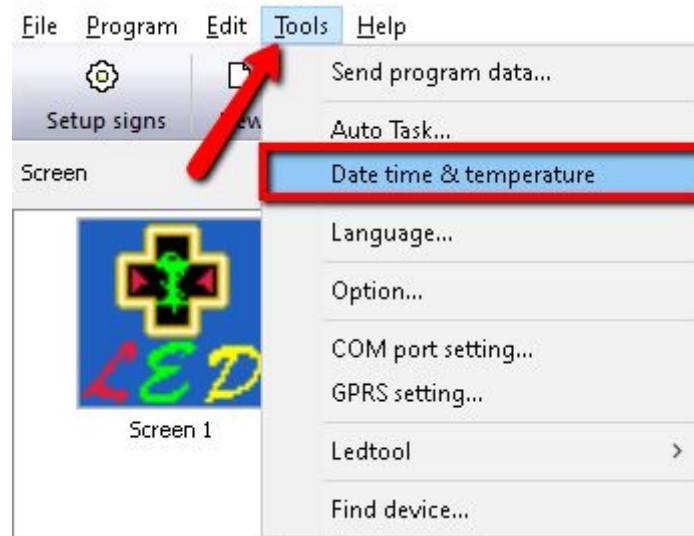
- También podemos introducir un reloj indicando la **fecha y hora** actuales, con varias opciones de personalización



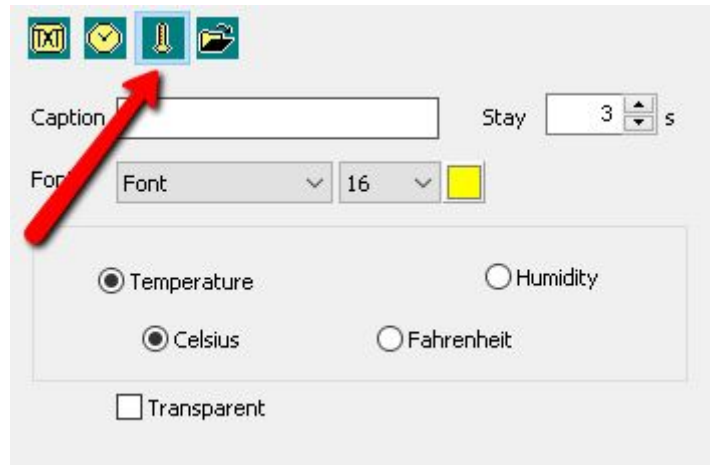
- 1.- La primera opción nos permitirá introducir nuestra zona horaria, para sincronizar nuestras fecha y hora actuales con la cruz LED.
- 2.- En este cuadro veremos marcada la información que se muestra actualmente en la cruz. Podemos desmarcar algunas opciones para visualizar sólo la fecha, sólo el horario o formatos combinados de ambos.
- 3.- La opción "Format" nos permite modificar el formato y el orden en que se visualiza la información.

Es posible que la cruz muestre un horario incorrecto o diferente al nuestro. Para modificarlo y mostrar nuestra fecha y hora correctamente, tendremos que seguir estos pasos:

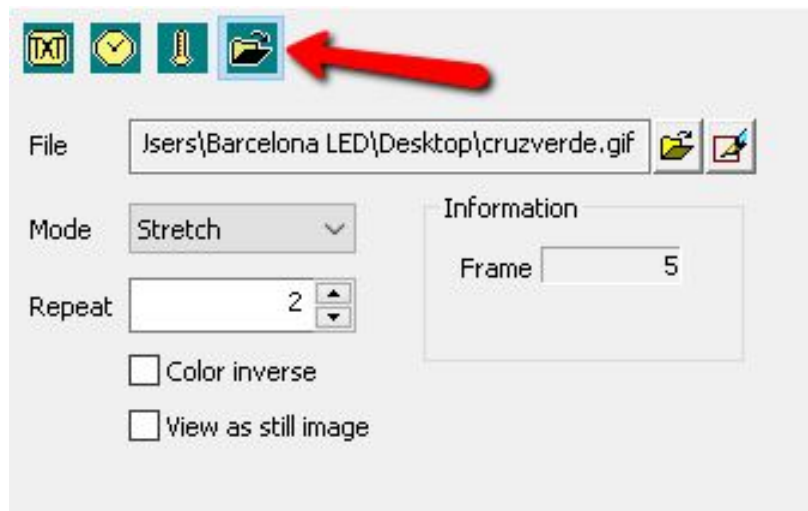
- 1.- Accedemos a "Tools -> Date Time & temperature" en el menú superior.
- 2.- Nos aseguramos de que la opción "Current computer time" esté marcada
- 3.- Hacemos click en "Set to screen".



d) Disponemos de una opción para añadir **la temperatura y la humedad**. Esta información se obtendrá del lector que lleva la cruz LED. Podemos elegir si queremos ver la temperatura en Celsius o Fahrenheit y si queremos añadir la humedad.



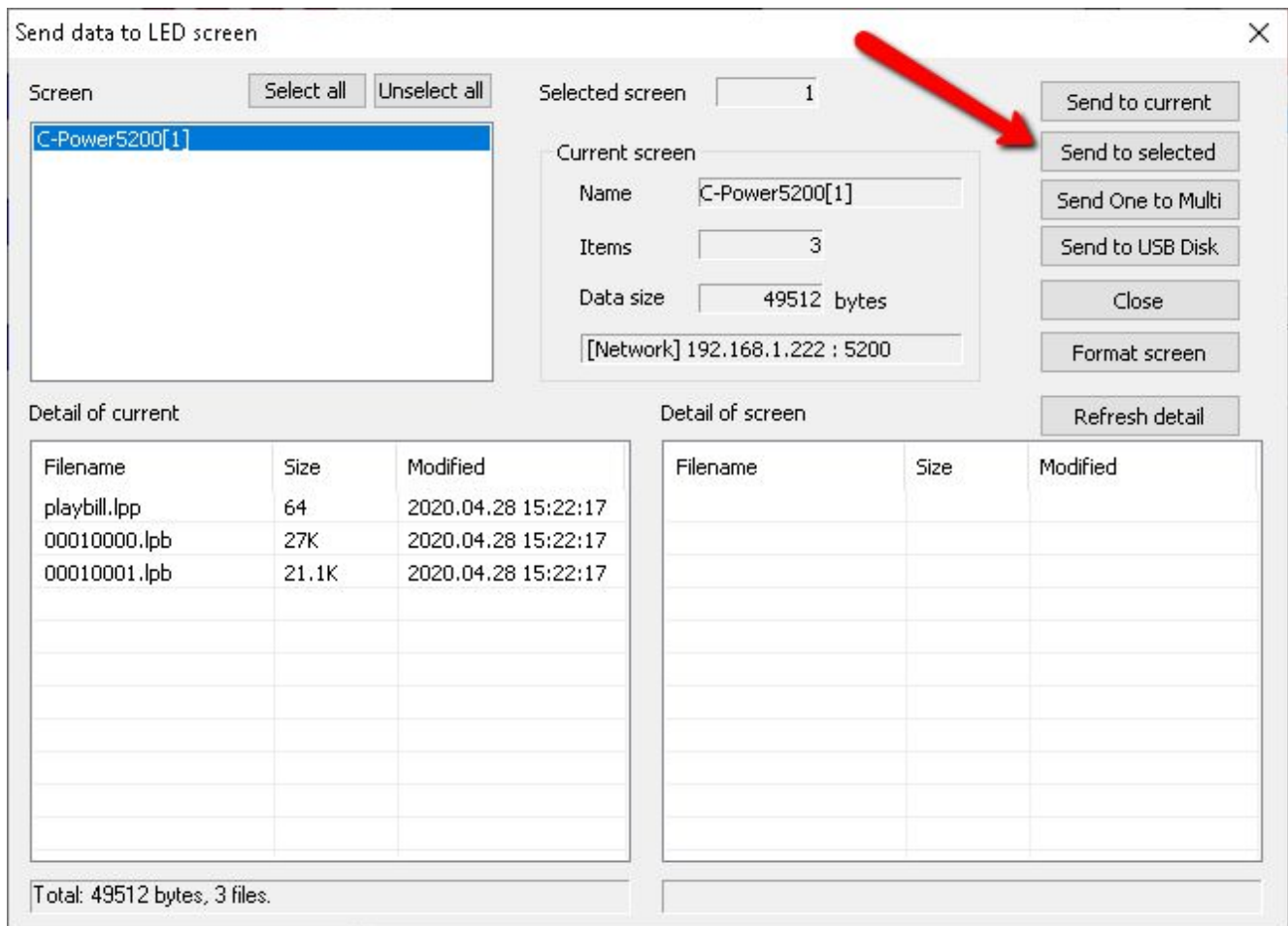
e) Por último, disponemos de una opción para **subir contenido desde nuestro ordenador**. Podremos subir imágenes, vídeos, gifs, etc.



Es posible que la imagen, gif o video introducidos sean de un tamaño diferente al de nuestra Cruz LED. Si esto sucede, modificaremos el parámetro "Mode", para que nuestro contenido se adapte al dispositivo.

4. Enviar el contenido al dispositivo

Una vez hemos creado el contenido, lo enviaremos a nuestro dispositivo utilizando el botón “Send data”, en la barra de herramientas. Esta acción nos llevará a una pestaña nueva donde marcaremos la cruz LED a la que queremos enviar el contenido y haremos click en “Send to selected”:



¿Tienes dudas? Te ayudamos

Si tienes dificultades para la conexión o uso de este dispositivo, nuestro personal en tiendas y nuestro departamento de atención al cliente estarán encantados de atenderte y ayudarte en lo que necesites. Puedes contactarnos por las siguientes vías:

Soporte telefónico: 93 241 80 81 (Lun-Vie 9:00h a 20:00, Sáb 9:30h a 13:30h)

E-mail: comercial@barcelonaed.com

Tiendas físicas:

- Barcelona C/ Nàpols 129-131** (Tel. 93 241 80 81 Ext. 150)
- Barcelona C/ Viladomat 240** (Tel. 93 241 80 81 Ext. 100)
- Central Pg. del Mig 6-12 08460 Santa Maria de Palautordera** (Tel. 93 241 80 81)
- Cornellà de Llobregat Pg. dels Ferrocarrils Catalans 254-256** (Tel. 93 241 80 81 Ext. 300)
- Lleida C/ Esperanza González, 5** (Tel. 973 300 616)
- Girona Avda. Lluís Pericot, 38** (Tel. 972 212 324)
- Palma de Mallorca C/ Anselm Turmeda 6** (Tel. 971 447 337)
- Reus C/ Cornudella de Montsant 31 Pol. Ind. Agro-Reus** (Tel 977 893 876)
- Móstoles (Madrid) C/ Regordoño, 15** (Tel 910 607 714)

www.barcelonaed.com

