

# Manual de Usuario para Display Publicitario LED para postes de iluminación Uso exterior P4 Novastar T1



## Contenido

**01** Contenido de la caja

**02** Características principales

**03** Conectar con el display

**04** Aplicación de escritorio  
(ViPlex Express)

**05** Aplicación móvil  
(ViPlex Handy)

## 1. Contenido de la caja

- 1 Display publicitario LED para postes de iluminación - Uso exterior - P4mm
- 1 Cable de alimentación.
- 1 Llave para la apertura de las puertas
- 2 Anclajes para fijar en poste de luz

## 2. Características principales

- Soporta la mayoría de formatos de imagen y vídeo, entre ellos: JPG, JPEG, BMP, GIF, PNG, WEBP, MPEG, MP4.
- Fácil uso y subida de contenido con el software ViPlex Express en ordenador y ViPlex Handy desde dispositivo móvil.
- Dispone de un soporte que permite colgarlo en los postes de iluminación
- Separación entre píxeles de 4mm
- Tamaño de la estructura: 1480 x 865 x 120 mm
- Tamaño de la pantalla: 1280 x 770 mm
- Peso neto: 35 kg

## 3. Conectar con el display

Podemos conectarnos al display a través del punto de red que creará al encenderlo. Nos conectaremos a su red Wifi y accederemos al programa ViPlex Express, el cual nos permitirá subir contenido y realizar varias configuraciones.

Para poder conectarnos a través de WIFI, realizaremos los siguientes pasos:

1. Conectamos el cable de alimentación y se encenderá el display.
2. El display creará un punto de acceso red que podemos visualizar desde nuestro ordenador. El nombre será: AP + el número identificador de dicho display (indicado con una pegatina en el display).
4. Descargamos el software ViPlex Express en nuestro ordenador desde la página del producto en la web [barcelonaed.com](http://barcelonaed.com) y lo iniciaremos.

5. Credenciales para el software:

Acceso	Nombre de usuario	Contraseña
Conectar Wi-Fi	AP + últimos 8 dígitos del display Por ejemplo: AP10001032	12345678
Inicio de sesión en el software	admin	123456

## 4. Aplicación de escritorio (ViPlex Express)

ViPlex Express es un software de administración de pantallas basado en LAN. Puede buscar y conectarse automáticamente los terminales que se encuentren en la misma red local (LAN), y se utiliza para configurar pantallas, publicar soluciones y controlar su reproducción. Actualmente solo se encuentra disponible para Windows y se utiliza para controlar los reproductores con chip Taurus de Novastar.

Este software supone varias ventajas, como las siguientes:

- Interfaz de usuario muy amigable: Con un diseño sencillo y muy intuitivo para las necesidades del usuario.
- Facilidad de uso: Permite la conexión sin cables y el acceso de forma muy fácil a las pantallas.
- Reproducción sincronizada: Permite reproducir un programa en diferentes pantallas de forma sincronizada.

Podemos obtener el software ViPlex Express en la página del producto en la web [barcelonaed.com](http://barcelonaed.com) o utilizando el siguiente enlace: <https://descargas.barcelonaed.com/index.php/s/Tlph8hjMrzaqkc1/download>.

Una vez encendemos el programa, accederemos al apartado llamado **Pantallas**. Ahí, podremos ver todas las pantallas que hemos conectado a nuestro dispositivo, junto con la información de su tamaño en píxeles y su estado. Las pantallas pueden encontrarse en tres estados diferentes:



: El dispositivo se encuentran en línea y listo para iniciar sesión



: El dispositivo se encuentra en línea y con la sesión iniciada.



: El dispositivo no se encuentra en línea.

Cuando nos conectemos a la red de un display, ViPlex Express intentará conectarse a ella e iniciar sesión automáticamente. En caso de que no pueda iniciar sesión, tendremos que hacer click en el botón **Connect**:



Una vez hecho esto, introduciremos las credenciales proporcionadas anteriormente y haremos click en el botón **Ok**.

### Operaciones relacionadas

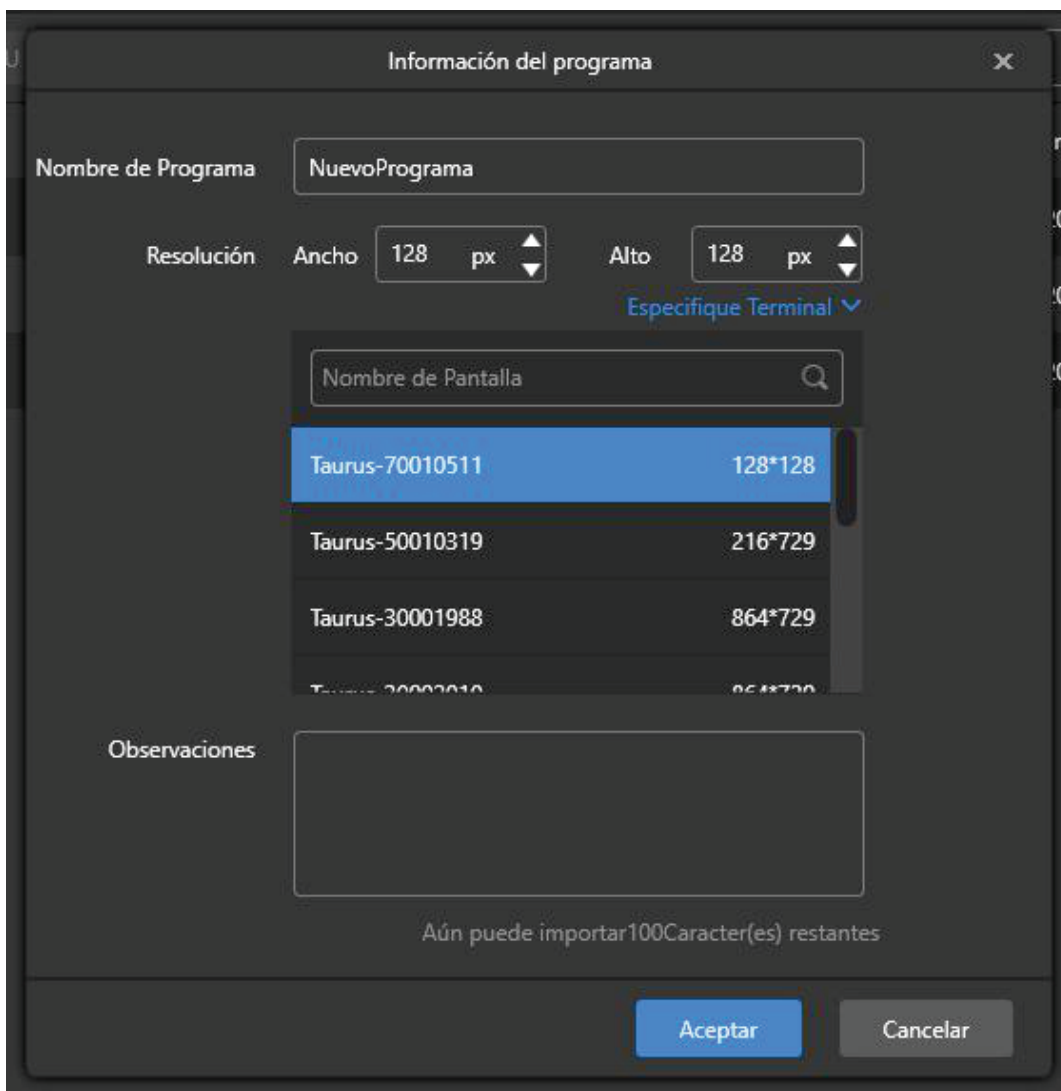
Haciendo click derecho en la pantalla, podremos acceder a las siguientes operaciones:

- **Salir:** Cerrar sesión del display.
- **Renombrar:** Modificar el nombre al display.
- **Modificación de contraseña:** Modificar la contraseña del usuario "admin" con la que iniciaremos sesión
- **Recuperar contraseña:** Eliminar el nombre de usuario y la contraseña y los reinicia.

## Crear un programa

Para crear un programa nuevo, tendremos que acceder a “Gestión de pantallas”, en el menú que se encuentra en la parte superior. En este apartado, podremos ver los programas que hemos creado, de la misma forma que crear uno nuevo, siguiendo estos pasos:

- Hacemos click en el botón **Nuevo**.
- Introducimos el nombre del programa y la resolución en píxeles. Podemos introducir en qué pantalla subiremos el contenido para que se ajuste automáticamente a sus píxeles.
- Hacemos clic en **Aceptar** y accederemos a la página de edición.



Información del programa

Nombre de Programa: NuevoPrograma

Resolución: Ancho 128 px, Alto 128 px

Especifique Terminal

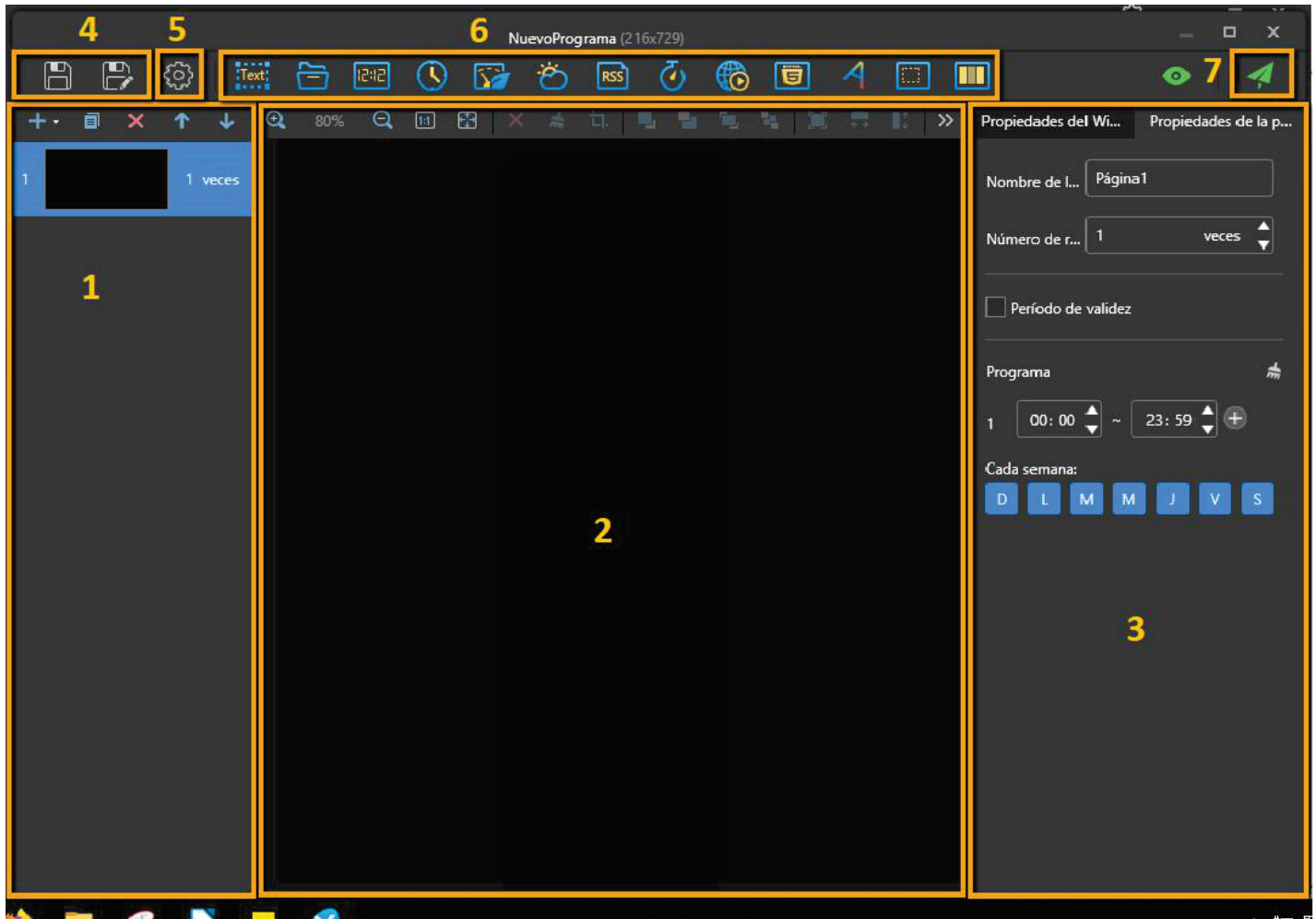
Nombre de Pantalla	Resolución
Taurus-70010511	128*128
Taurus-50010319	216*729
Taurus-30001988	864*729
Taurus-30002010	864*729

Observaciones

Aún puede importar 100 Caracter(es) restantes

Aceptar Cancelar

- En la página de edición encontramos el siguiente formato:



**1. Zona de edición de páginas:** Permite crear, copiar y eliminar páginas en nuestro programa, junto con ajustar su orden. Las páginas se reproducirán según el orden de arriba a abajo.

**2. Zona de edición de contenido:** Editamos el contenido subido, lo eliminamos o podemos ajustarlo al tamaño de nuestros píxeles.

**3. Zona de edición de propiedades:** Se pueden editar las propiedades de la página y de los widgets que hayamos subido. Los widgets son el contenido que hayamos subido a la página.

**4. Botones de guardado:** Servirán para guardar el programa.

**5. Botón de configuración:** Nos permitirá modificar de nuevo el nombre y el tamaño en píxeles de nuestro programa.

**6. Botones para añadir media:** Permiten añadir varios tipos de contenido a nuestro programa, entre ellos imágenes, vídeos, widgets o textos en movimiento.


**7. Botón de publicación de contenido:** Podremos guardar el contenido y, posteriormente publicarlo en el display que conectemos.

**Nota:** Si se suben vídeos o imágenes en un formato no soportado por el display, ViPlex Express lo convertirá automáticamente a un formato soportado.

## Publicar soluciones

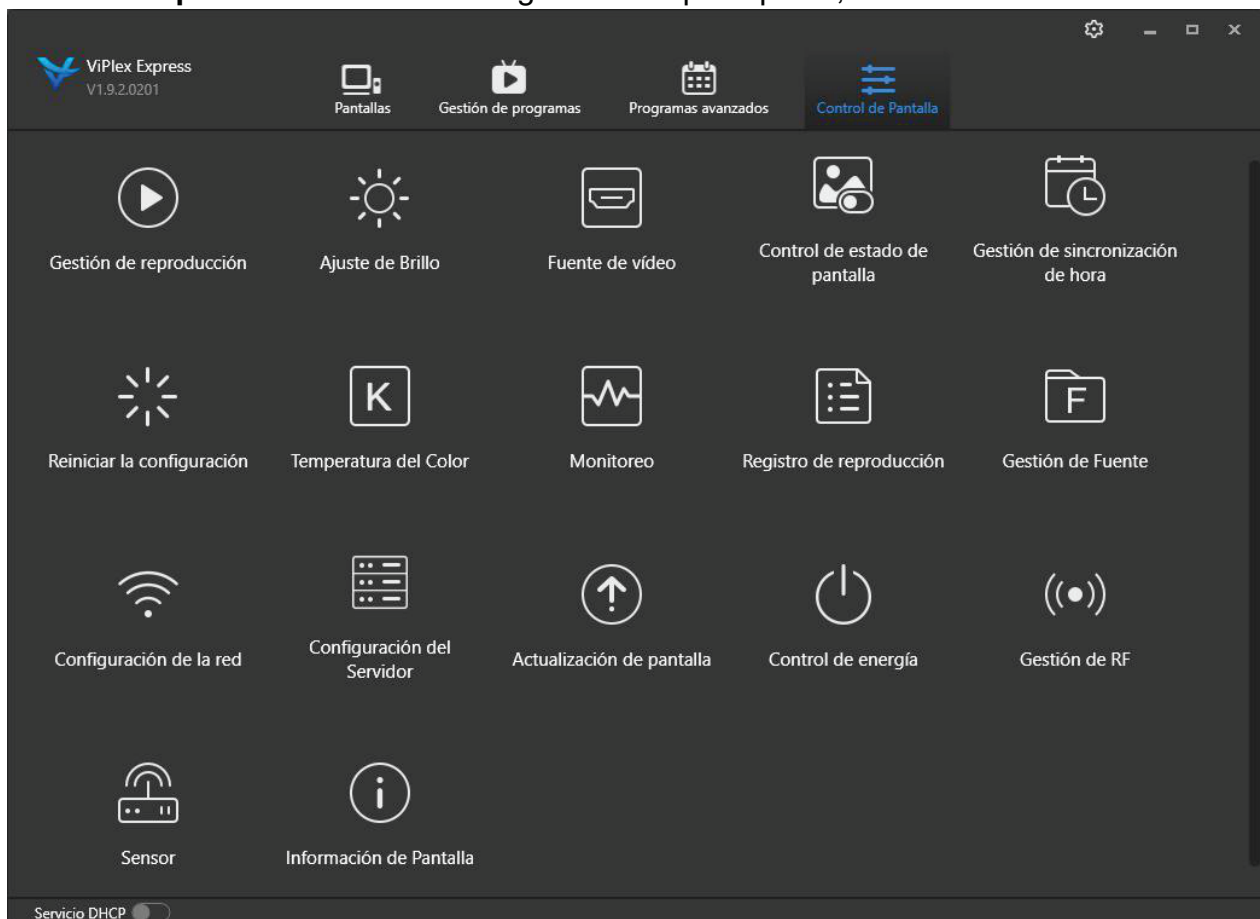
- Solo los programas con contenido se podrán subir.
- Solo un programa se puede enviar a la vez al terminal.
- Una solución se puede enviar a varios terminales de forma simultánea.

Si nos encontramos en la página de edición, podremos publicar el contenido utilizando el botón de publicación que se encuentra en la esquina superior derecha. Si nos encontramos en la Gestión de Programas, seguiremos estos pasos:

1. Elegimos un programa y hacemos click en  al lado de la información del programa.
2. Haremos click en **Actualizar** en el cuadro que aparecerá para ver los terminales que se encuentran conectados.
3. Seleccionaremos el terminal en el que queremos subir el contenido y haremos click en el botón **Publicar**. Cuando publiquemos contenido en un display, se guardará en su memoria interna, para que tengamos fácil acceso posteriormente
4. Una vez publicado, saldremos con el botón **Listo**.

## Control de pantalla

ViPlex Express también nos ofrece una gran personalización y reproducción del contenido y de nuestros displays. Podremos encontrar todas las configuraciones en la pantalla **Control de pantalla**. Entre las configuraciones principales, encontraremos:



- **Gestión de reproducción:** Podremos ver qué se reproduce en los dispositivos conectados y modificarlo entre los programas que tengan en la memoria interna. También podemos borrar los programas de su memoria interna.
- **Ajuste de brillo:** Podemos ajustar el brillo de la pantalla en tiempo real de dos formas, **manual** e **inteligente**. De forma **manual**, podremos ajustar el porcentaje de brillo que deseamos. De forma **inteligente**, podremos introducir períodos con diferentes brillos para nuestro display (por ejemplo: de 8h a 20h, brillo del 100% y de 20h a 8h, brillo del 50%).
- **Fuente de vídeo:** En las pantallas que dispongan de entrada/salida HDMI, podremos elegir desde qué fuente queremos reproducir el contenido. También podremos modificar la resolución de las pantallas. (Las pantallas con formato logo no disponen de salida HDMI).
- **Control de estado de pantalla:** Podremos elegir que la pantalla se encuentre encendida o apagada manualmente o programar períodos en los que se dejará de mostrar el contenido reproducido. Cuando encendamos la pantalla de nuevo, se reiniciará la reproducción.
- **Temperatura del color:** Podemos elegir el tono de luz que mostrarán los displays entre: cálido, neutro y frío.
- **Monitoreo:** Podemos ver la capacidad y uso de CPU de los dispositivos, junto con eliminar el almacenaje interno para recuperar espacio en la memoria.
- **Configuración de la red:** En el apartado Configuración de pantalla AP, podemos modificar la contraseña del punto de acceso que crea el display al encenderse.
- **Información de pantalla:** Nos permite ver información de la pantalla como la dirección MAC, la dirección IP o el modelo de producto (T1 o T6).

## 5. Aplicación móvil (ViPlex Handy)

A parte de la aplicación de escritorio, también dispondremos de la aplicación móvil ViPlex Handy, tanto para móviles Android como para iPhone. Por ahora, esta aplicación nos permitirá conectarnos a nuestros displays y realizar cambios en su configuración, pero no subir contenido si nos conectamos desde un dispositivo Android. En cambio, desde un dispositivo iOS, podremos realizar todas las funciones disponibles en nuestro display.



Para poder utilizar la aplicación correctamente, seguiremos estos pasos:

1. Descargamos la aplicación en nuestro dispositivo móvil/tablet:

- **iPhone:** <https://apps.apple.com/us/app/viPLEXhandy/id1241302188>

- **Android:**

<https://play.google.com/store/apps/details?id=nova.priv.hand.easypluto.google&hl=es>

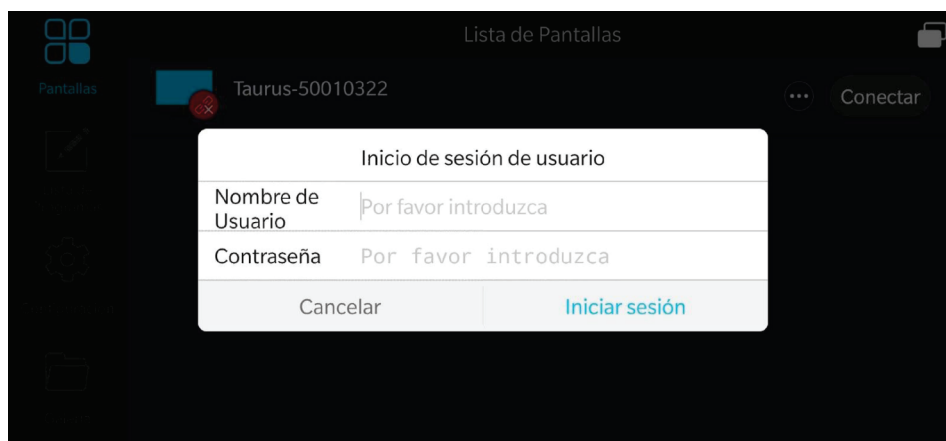
2. Nos conectaremos al punto de acceso de red creado por nuestro display, utilizando la contraseña: 12345678.



3. Accederemos a la aplicación ViPlex Handy, donde veremos todos los displays a los que nos hemos conectado, en el apartado **Pantallas**. Nos conectaremos a nuestro display con las mismas credenciales que utilizamos en ViPlex Express:

- **Usuario:** admin

- **Contraseña:** 123456



En este apartado, los displays pueden encontrarse en tres estados diferentes:



- Indica que estamos conectados a nuestro display.



- Indica que no hemos iniciado sesión en nuestro display.



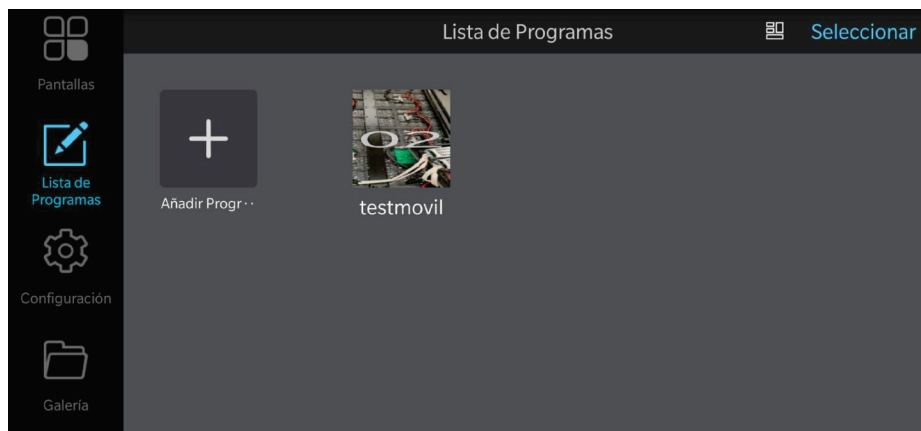
- Indica que el display se encuentra apagado, o que aún no nos hemos conectado a su punto de acceso.



4. Si hacemos click en el display en el que hemos iniciado sesión, accederemos al menú de configuración, donde podemos modificar diversos parámetros, de la misma forma que desde la aplicación de ordenador, como: la resolución, el brillo, controlar sus parámetros como la temperatura del color, etc.



5. Accediendo a **Lista de Programas**, podremos subir los programas que hayamos creado o crear algunos nuevos para subirlos a nuestro display (función actualmente disponible solo para dispositivos iOS).



6. Desde el apartado **Configuración**, podremos modificar algunos parámetros de la aplicación y acceder a la guía de funcionamiento de los desarrolladores, la cual se encuentra en inglés.

