

Manual de Usuario para cartel publicitario plegable de 32'' y 43''



Contenido

01 Contenido de la caja

02 Características del
producto

03 Primeros pasos

04 Configuración

1. Contenido de la caja

- 1 panel display LCD plegable de 32" o 43"
- 1 cable de alimentación
- 1 Mando a distancia

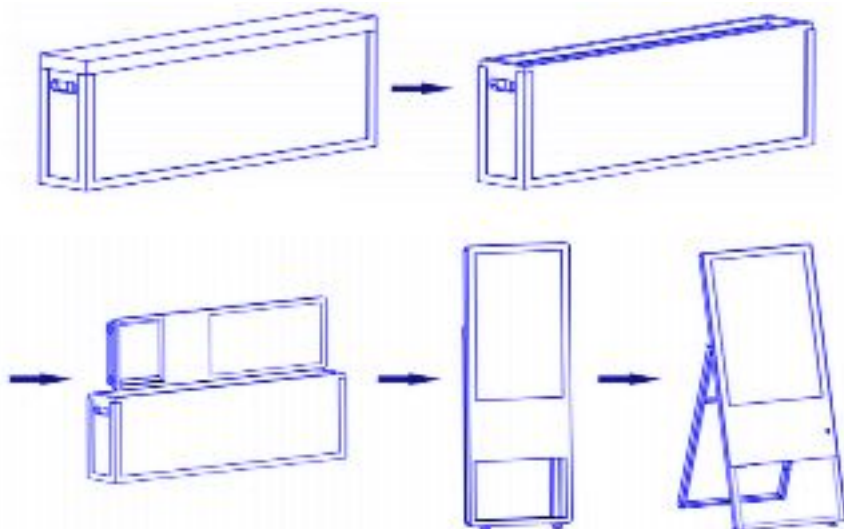
2. Características del producto

- Admite todo tipo de contenido y soportes de imagen y video, incluso con sonido.
- Conectividad por WiFi.
- Diseño estilizado, con cristal templado.
- Sencillo control de contenidos por USB o por software cloud (opcional, por solicitud).
- Control horario y programación de contenidos por franja horaria.

3. Primeros pasos

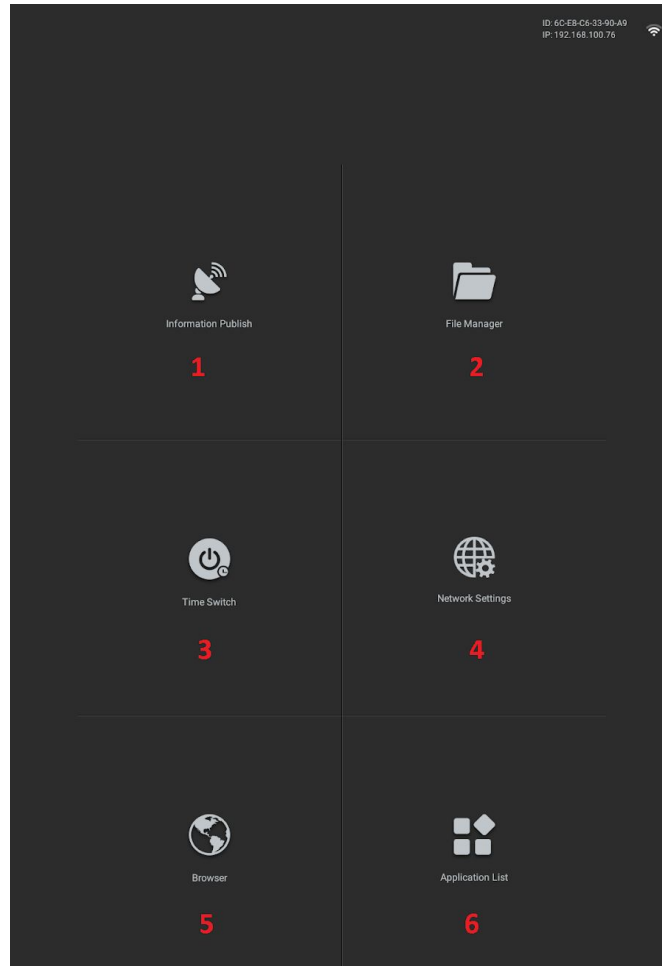
1. Extraiga el dispositivo de el embalaje original, con cuidado. Aconsejamos la manipulación entre dos personas, debido al peso, con el fin de evitar accidentes.
2. Levante e instale el display en una superficie fija, plana y estable. No instale el cartel sobre suelo inclinado ni sobre zonas elevadas que puedan producir caídas.
3. Conecte el cable de corriente o la fuente de alimentación (dependiendo del modelo) al dispositivo y a la toma más cercana de suministro eléctrico.
4. Conecte el dispositivo con el interruptor ON/OFF. Éste se encuentra en la parte inferior del dispositivo.

Los dispositivos son de uso exclusivamente en interior. No exponer a líquidos ni al viento con el fin de evitar cortocircuitos o caídas accidentales.



4. Configuración

Recomendamos utilizar un ratón para el fácil uso del dispositivo. Una vez encendamos el display, nos aparecerá el menú principal, desde el cual podremos acceder a todo el contenido. Este menú tiene varias opciones:



1.- Information Publish: Ésta es la opción que utilizaremos para publicar el contenido publicitario en nuestro display. Nos permite subir todo tipos de formato, como imágenes, vídeos, gifs, etc.

2.- File Manager: Desde este apartado podremos acceder al contenido almacenado en nuestro display. Si hemos introducido un dispositivo USB, desde este apartado podremos acceder, también a su contenido.

3.- Time switch: Con esta opción podremos establecer períodos de encendido y apagado en nuestro display.

4.- Network settings: Podremos configurar el acceso a la red desde esta opción. Solo tendremos que habilitar la conexión y encontrar nuestra red para conectarnos a internet.

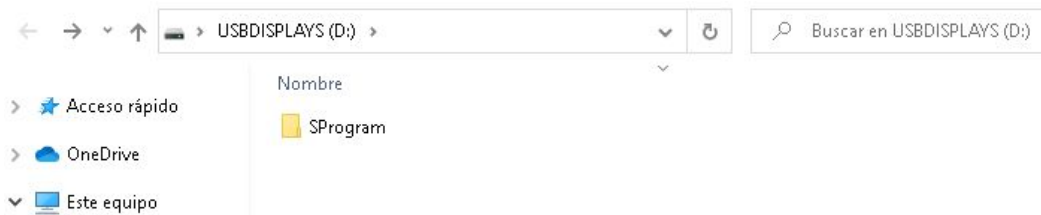
5.- Browser: Este es el navegador básico del que dispone nuestro dispositivo. Podemos utilizarlo para mostrar páginas web o para navegar por internet.

6.- Application list: Aquí encontraremos la configuración de nuestro dispositivo, junto con las aplicaciones instaladas.

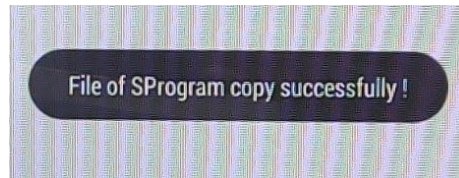
4.1 Information Publish (Publicar contenido)

Para poder publicar la información en nuestro dispositivo, tendremos que seguir unos pasos:

- Primero, añadiremos el contenido que deseamos publicar a un USB, dentro de una carpeta a la que llamaremos 'SProgram' (con mayúsculas y minúsculas, para que nuestro display reconozca dicha carpeta y copie el contenido.



- Después de esto, introduciremos el USB en una de las ranuras de la parte trasera de nuestro dispositivo. Aparecerá un mensaje en pantalla indicando que se está realizando una copia del contenido **Cada vez que introduzcamos contenido nuevo, éste sustituirá al anterior, eliminándolo de nuestro dispositivo.**



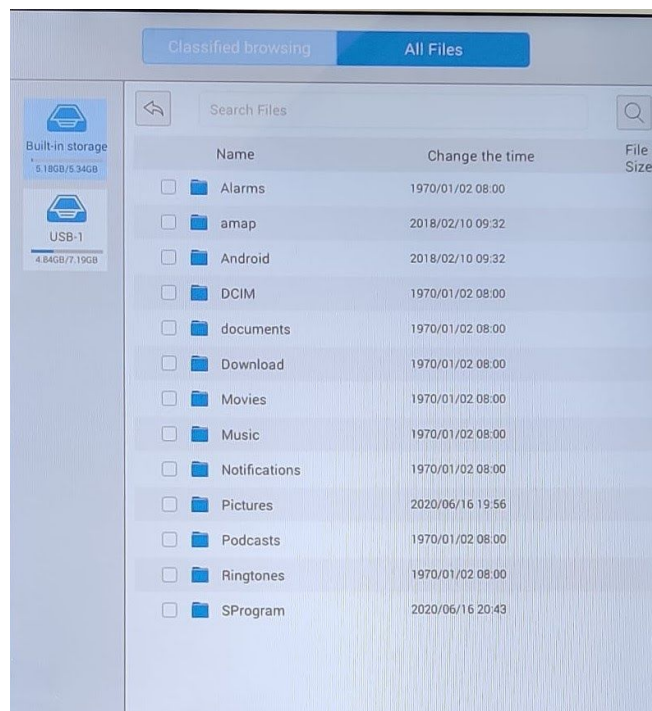
- Una vez copiado el contenido, accederemos a 'Information publish -> Single publish' y seleccionaremos una de las plantillas disponibles. Hecho esto, nuestro display reproducirá el contenido introducido



Tendremos que tener en cuenta que el contenido se reproducirá de forma alfabética según se ha introducido en nuestro USB, de forma que tendremos que modificar los nombres de los archivos para que se reproduzcan en el orden deseado.

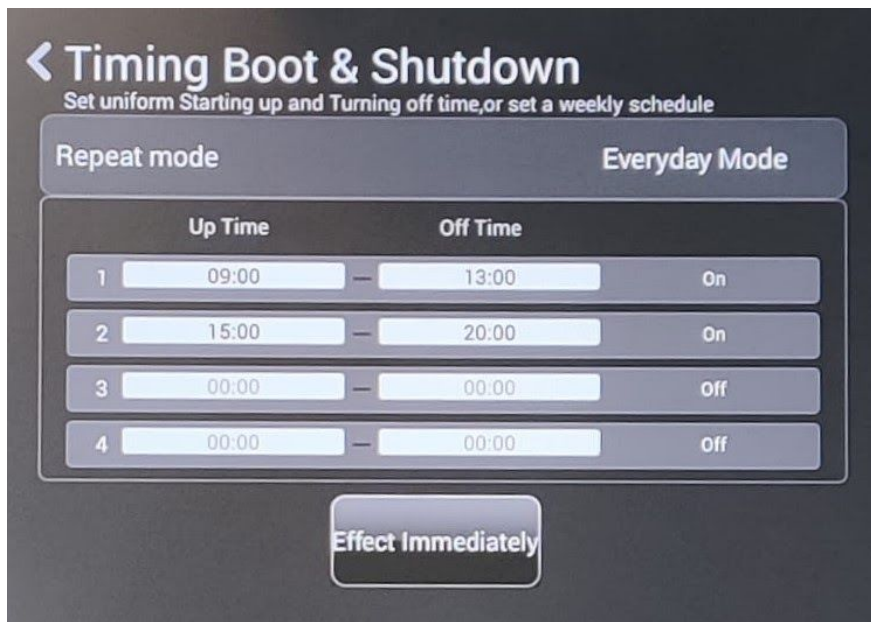
4.2 File Manager (gestor de archivos)

En File Manager podremos visualizar los diferentes archivos de nuestro display, también podremos visualizar el contenido que hemos subido (imágenes, vídeos, etc.) accediendo a la carpeta SProgram, una vez se haya copiado el contenido de nuestro USB.



4.3 Time Switch (Horarios de encendido)

La opción Time Switch, nos permitirá crear horarios de encendido/apagado para nuestro display. Para ello, solo tendremos que elegir los diferentes horarios y hacer click en el botón "Effect immediately".



4.4 Network Settings (Configuración de red)

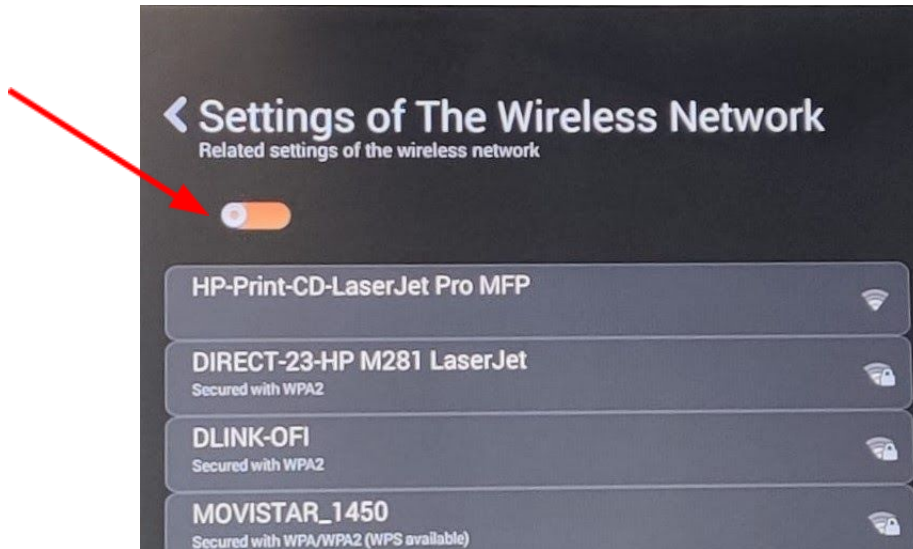
El apartado Network Settings nos permite conectarnos a internet a través de una red Wifi. Para ello, tendremos que acceder y hacer click en el botón "disconnected" a continuación:





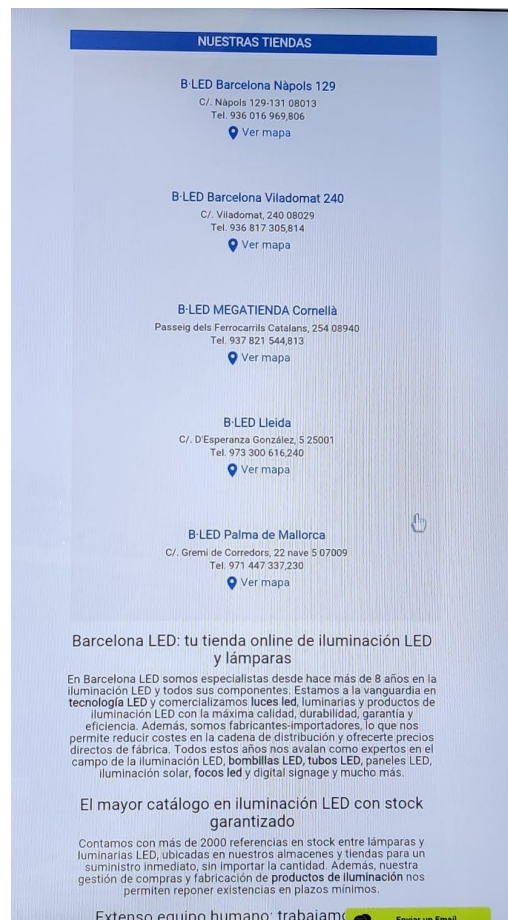
Cartel publicitario plegable 32" y 43" Puesta en marcha y configuración básica

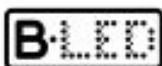
Una vez dentro, haremos click en el botón de encendido para habilitar la conexión por Wifi y buscaremos nuestra red. Tendremos que introducir nuestra contraseña y el dispositivo se conectará de forma automática a internet.



4.5 Browser (Navegador)

También disponemos de la aplicación Browser, la cual nos permite disponer de un navegador básico para nuestro display, desde el cual podemos acceder a contenido de páginas web, vídeos online, etc.





4.6 Application List (Lista de aplicaciones)

En el apartado Application List, podremos volver a visualizar apartados como la configuración de nuestro display, los archivos o el navegador. En caso de que hayamos instalado aplicaciones externas vía .apk, también las podremos visualizar en este apartado.

¿Tienes dudas? Te ayudamos

Si tienes dificultades para la conexión o uso de este dispositivo, nuestro personal en tiendas y nuestro departamento de atención al cliente estarán encantados de atenderte y ayudarte en lo que necesites. Puedes contactarnos por las siguientes vías:

Soporte telefónico: 93 241 80 81 (Lun-Vie 9:00h a 20:00, Sáb 9:30h a 13:30h)

E-mail: comercial@barcelonaed.com

Tiendas físicas:

- Barcelona** C/ Nàpols 129-131 (Tel. 93 241 80 81 Ext. 150)
- Barcelona** C/ Viladomat 240 (Tel. 93 241 80 81 Ext. 100)
- Central** Pg. del Mig 6-12 08460 Santa Maria de Palautordera (Tel. 93 241 80 81)
- Cornellà de Llobregat** Pg. dels Ferrocarrils Catalans 254-256 (Tel. 93 241 80 81 Ext. 300)
- Lleida** C/ Esperanza González, 5 (Tel. 973 300 616)
- Girona** Avda. Lluís Pericot, 38 (Tel. 972 212 324)
- Palma de Mallorca** C/ Anselm Turmeda 6 (Tel. 971 447 337)
- Reus** C/ Cornudella de Montsant 31 Pol. Ind. Agro-Reus (Tel 977 893 876)
- Móstoles (Madrid)** C/ Regordoño, 15 (Tel 910 607 714)

www.barcelonaed.com

